

輿地廣記

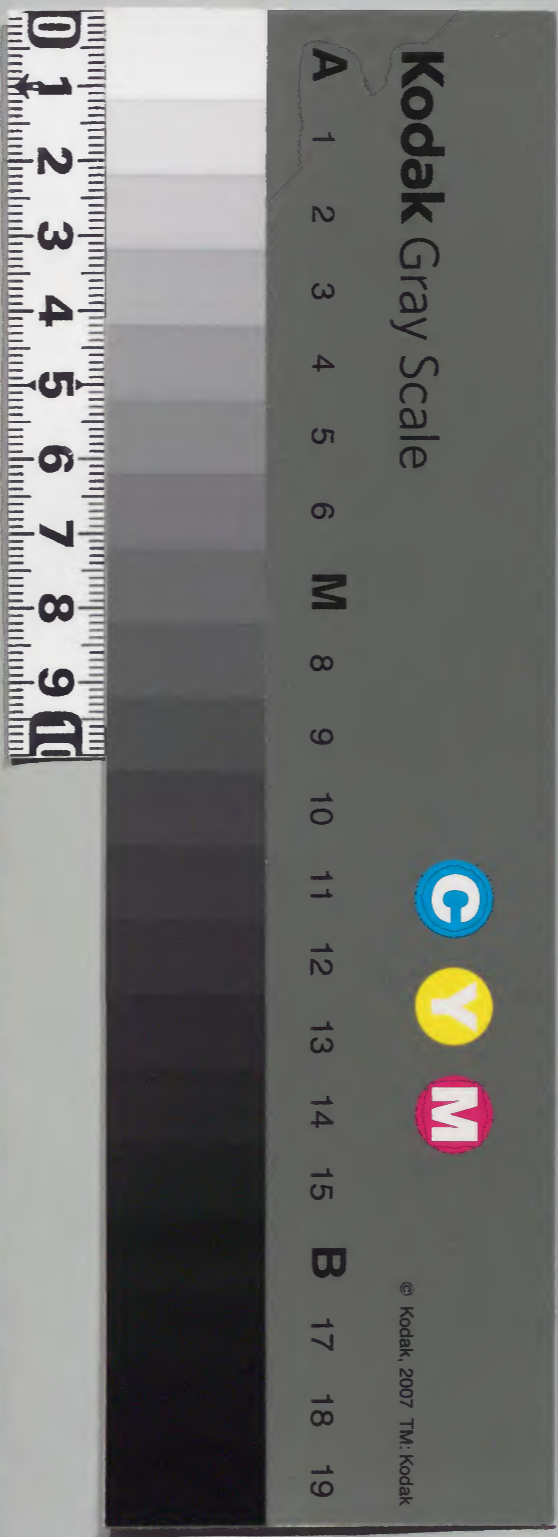
					漢書門
一	二	三	四	五	類
六	七	八	九	十	
冊	函	號	架	冊	

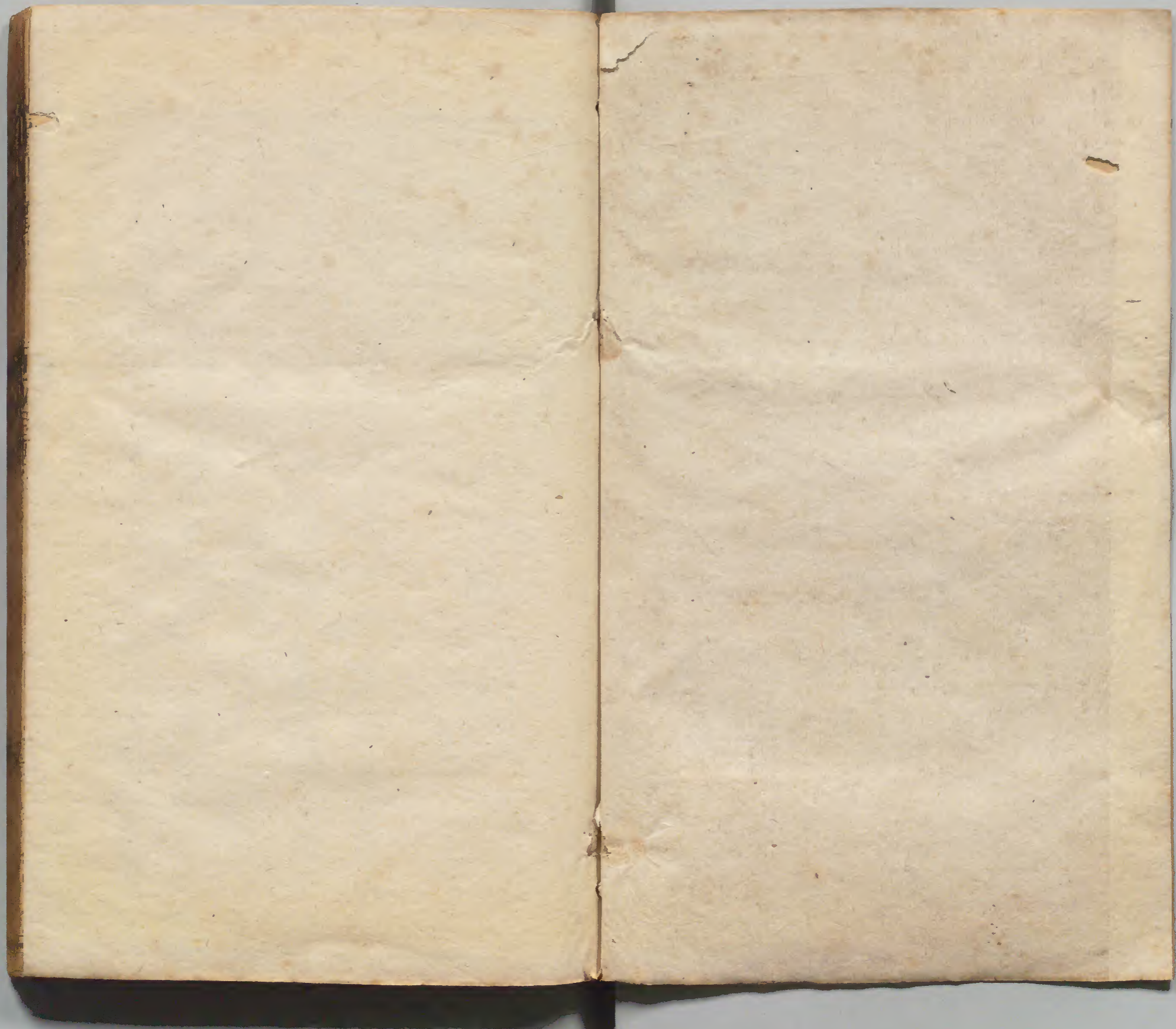
宛齋二十

內閣文庫				
二				漢
九		二		
一		五		
函		一		書
三		六		
架		七		
冊		號		

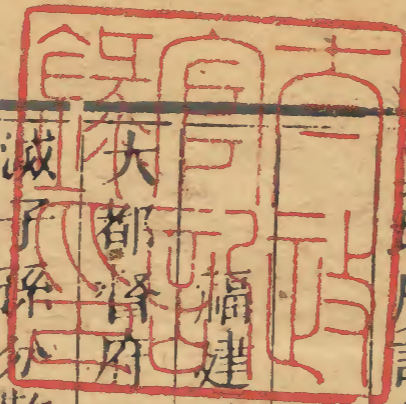
三四五

內閣文庫		
番號	漢	257
冊數	16	(15)
函號	291	24





輿地廣記卷三十四



福建路

宋

歐

陽

忞

撰

後世曰無諸從諸侯平秦漢高帝五年封為閩越王都
此及武帝時閩越反國除徙其民於江淮之間其地遂
空後有逃遁山谷者頗出立為冶縣屬會稽郡東漢因
之吳分屬建安郡晉太康三年立晉安郡宋齊因之陳

兼立閩州後改曰豐州隋平陳郡廢改州曰泉州大業
初州廢立建安郡唐武德六年曰泉州景雲二年曰閩
州開元十三年改今名天寶元年曰長樂郡後升威武
軍節度唐末爲閩王氏所據石晉時入吳越後周改彰
武軍皇朝太平興國二年復曰威武軍今縣十二

望閩縣漢封閩越王無諸都此後隸冶縣屬會稽郡東
漢爲侯官都尉吳屬建安郡晉太康三年分立晉安
郡及置原豐縣以爲郡治宋齊因之後省入東侯官
隋開皇九年郡廢改縣曰原豐十二年更今名大業

初置建安郡唐曰泉州又曰閩州又曰福德有九仙
山福山金崎山

望侯官縣東漢置侯官都尉晉曰侯官縣屬晉安郡宋
齊因之後曰東侯官而省原豐入焉隋開皇九年改
東侯官曰原豐唐武德六年復置與閩縣分治郭下
八年省長安二年析閩復置元和三年省五年復置
有閩山螺江昔閩人謝端鈞得異螺因名之有侯官
浦

望福清縣本禺安唐聖歷二年析長樂置天寶元年改

為福清唐朱梁改為永昌後唐同光初復故名晉天福初改為南臺後復故後更今名有練門江

望懷安縣皇朝太平興國二年析閩置有方洪塘江

望長溪縣唐武德六年置尋省入連江長安二年復置

有仙遊山白水江

望連江縣本溫麻晉太康四年以溫麻船屯置縣屬晉

安郡宋因之後省唐武德六年析閩地置尋更名有

材塘唐貞觀元年築

望古田縣唐永泰二年析侯官尤溪置有石塘山古田

口

緊長樂縣本新寧唐武德六年析閩置尋更名有海壇

山濱江

緊永福縣本永泰唐咸通二年析連江及閩置皇朝崇

寧元年更名有高蓋山

中閩清縣朱梁乾化元年王審知於梅溪場置有竹山

鐘湖

中羅源縣本永正自五代置皇朝開寶五年改為永昌

乾興元年改今名有四明山

中寧德縣五代置有大海

上建州春秋爲七閩地戰國爲越人所居秦屬閩中郡
二漢屬會稽郡吳永安三年分置建安郡晉宋齊梁因
之陳屬閩州後屬豐州隋平陳郡廢屬泉州大業初州
廢屬建安郡唐武德四年立建州天寶元年曰建安郡
唐末爲閩王氏所有升鎮武軍節度石晉時入南唐改
永安軍又改忠義軍後降軍事皇朝端拱元年升建寧
軍今縣七

望建安縣蓋越王句踐冶鑄之所漢誅閩越徙其民以

空其地有遁逃山谷者後頗出焉乃立爲冶縣屬會
稽郡東漢分治地爲會稽東南二部都尉東部台州
是也南部今縣是也吳置建安縣以爲郡治晉以後
因之隋廢郡屬泉州州廢屬建安郡唐立建州有白
鶴山茶山建安水東溪

望甌寧縣皇朝治平三年析建安建陽浦城置與建安
分治郭下熙寧三年省元祐四年復置

望建陽縣晉太康中置屬建安郡宋以後因之後省唐
武德四年復置八年省入建安垂拱三年復置有浮

石山建陽溪

望浦城縣漢末置漢興縣吳改曰吳興屬建安郡晉宋因之後省隋末復置唐武德四年改為唐興後省入建安載初元年復置天授二年曰武寧神龍元年復曰唐興天寶元年更今名有孤山大湖山

望崇安縣皇朝淳化五年升崇安場為縣有武夷山緊開隸縣皇朝咸平五年升開隸鎮為縣有洞宮山上松溪縣五代時置有松溪

上泉州春秋為七閩地戰國為越人所居秦屬閩中郡漢屬閩越國後及東漢屬會稽郡吳屬建安郡晉屬晉安郡宋齊因之後置南安郡隋平陳郡廢屬泉州唐初亦屬焉聖歷二年立武榮州三年廢久視元年復置景雲二年更名天寶元年曰清源郡唐末為閩王氏所有石晉時附於南唐升清源軍節度皇朝太平興國三年改平海軍今縣七

上晉江縣唐開元八年析南安置而自南安徙州治此有泉山晉江

中南安縣吳置東安縣晉改曰晉安屬晉安郡宋以後

因之後置南安郡隋平陳郡廢改縣曰南安屬泉州
唐武德五年置豐州貞觀元年州廢屬泉州聖歷二
年立武榮州後改爲泉州而徙治晉江有金雞山晉
水

中國安縣晉屬晉安郡後省五代復置

中憲安縣皇朝淳化五年析晉江置有錦田山洛陽江
中丞春縣五代置有石鼓山

下清溪縣五代置有廬山溪水

下德化縣五代置有靈馨山

上南劍州春秋爲七閩地戰國爲越人所居秦屬閩中
郡漢屬閩越國後及東漢屬會稽郡吳屬建安郡晉宋
齊梁陳因之隋屬泉州唐屬建福汀三州南唐李景立
劍州亦曰劍浦郡皇朝太平興國四年爲南劍州今縣
五

緊劍浦縣本延平晉屬建安郡後省五代置及劍浦縣
南唐立建州初治延平後徙劍浦而延安省入有延
平津晉張華雷煥所佩龍泉太阿二寶劍後躍入水
化爲二龍卽此津也

上將樂縣晉宋屬建安郡後省唐武德五年析邵武復置撫州七年省垂拱四年析邵武及故綏城地復置屬建州元和三年省五年復置皇朝太平興國四年來屬

上左溪縣唐開元二十九年開山洞置屬福州南唐時來屬

中沙縣宋曰沙村縣屬建安郡後省唐武德四年置沙縣屬建州後省入建安永徽六年復置大業十二年屬汀州

下順昌縣南唐置

下汀州春秋爲七閩地戰國爲越人所居秦屬閩中郡漢屬閩越國後及東漢屬會稽郡吳屬建安郡晉宋以後屬晉安郡隋屬泉州唐開元二十四年開福撫二州山洞置汀州天寶元年曰臨汀郡唐末爲閩王氏所有石晉時附南唐後改南州皇朝乾德四年復故名今縣五

望長汀縣本晉新羅縣地屬晉安郡唐開元二十四年開山洞置治新羅大曆四年徙治白石皆長汀縣地

有靈蛇山鄞江溪

望寧化縣唐開元二十四年開山洞置有鐵石山黃連洞

上上杭縣本長汀縣之上杭場皇朝淳化五年升為縣有香嶺山鍾岳

上武平縣本長汀縣之武平場皇朝淳化五年升為縣有靈洞山

中下清流縣皇朝元符元年析長汀寧化置

下漳州春秋七閩地戰國為越人所居秦屬閩中郡漢

屬閩越國後及東漢屬會稽郡吳屬建安郡晉宋以後

屬晉安郡隋屬泉州唐垂拱二年析福州西南境置天

寶元年曰漳浦郡唐末為閩王氏所有石晉時入南唐

今縣四

望龍溪縣梁置屬南安郡隋唐屬泉州聖歷二年屬武

榮州開元二十九年來屬乾元二年州自李澳川徙

治焉有九龍山

望漳浦縣唐垂拱二年置為州治開元四年徙治李澳川故懷恩縣與漳浦同置二十九年省入有九侯山

李澳溪

望龍巖縣唐開元二十四年置屬汀州大歷十二年來屬

望長泰縣五代置屬泉州皇朝太平興國五年來屬有鼓鳴山

同下州邵武軍歷代地理與建州同皇朝太平興國五年立邵武軍今縣四

望邵武縣本昭武吳置屬建安郡晉武帝更名宋齊因之後省隋開皇十二年復置屬撫州唐武德四年析

置綏城縣屬建州七年邵武亦屬貞觀三年省綏城入焉皇朝太平興國五年立軍有飛猿嶺邵武溪

望光澤縣皇朝太平興國六年析邵武置有烏君山烏嶺

望泰寧縣本歸化南唐置屬建州皇朝太平興國五年來屬元祐元年更名有梅溪

望建寧縣本歸化南唐置屬建州皇朝太平興國五年來屬有百丈山三溪

同下州興化軍歷代地理與泉州同皇朝太平興國四

興化縣志 卷三

望莆田縣隋開皇中屬泉州尋省入南安唐武德五年
析南安復置皇朝以縣之游洋百丈二鎮地立太平
軍尋改興化有壺公山昔有人隱於此遇一老翁引
至絕頂見宮闕臺殿云此壺中日月也

望仙遊縣本清源唐聖歷二年析莆田置屬泉州天寶
元年更名皇朝太平興國四年來屬有九仙山大目
溪

中興化縣皇朝太平興國四年析莆田置有百丈溪

輿地廣記卷三十五

宋 歐陽忞 撰

廣南東路

中都督府廣州古蠻夷之地春秋戰國為百越在禹貢
職方州域之外秦并天下畧定陽越立南海郡秦滅南
海尉趙佗自立為南越武王漢高帝因立佗為南越王
元鼎中相呂嘉王建德反武帝興兵滅之及東漢以後
皆為南海郡建安十五年建立交州吳永安六年分立
廣州晉宋齊梁陳因之隋平陳郡廢仁壽元年曰番州

大業初州廢復立南海郡唐武德四年平蕭銑遂立廣州天寶元年曰南海郡後建清海軍節度五代爲南海劉氏所據皇朝開寶四年收復今縣七

望南海縣本秦番禺縣地爲南海郡二世時南海尉任囂召龍川令趙佗謂曰番禺負山險阻南北東西數千里此亦一州之主可爲國佗後遂自立爲南越武王漢末立交州牧吳立廣州後改番禺爲南海縣隋曰番州唐曰廣州皇朝開寶五年省咸寧常康二縣入焉有羅浮山

上番禺縣秦漢舊縣後改爲南海隋平曠分南海置尋省入後復置與南海分治郭下有番禺山尉佗葬於此

中清遠縣漢中宿縣地屬南海郡晉宋屬始興郡後立清遠郡隋平陳郡廢置清遠縣屬廣州唐因之

中增城縣漢番禺縣地吳置及晉屬南海郡成帝分立東官郡宋以後因之隋平陳郡廢屬廣州唐因之有貌山增水

中懷集縣漢四會縣地晉置懷化縣後改爲懷集屬新

會郡隋省之後復置屬廣州唐武德五年立威州并
置興平霍清威成三縣貞觀元年州廢省三縣入懷
集屬南綏州十三年州廢來屬開元二年省永固縣
入焉故游水縣本漢封陽縣地屬蒼梧郡齊置游安
縣隋省之唐復置屬廣州至德二載改今名皇朝開
寶五年省入有寶山縱連溪

中下東莞縣隋曰寶安唐至德二載更今名皇朝開寶
五年省入增城六年復置有寶山

下新會縣漢番禺縣地晉恭帝立新會郡及置新會縣

宋以後因之隋平陳郡廢後爲封州後又改爲允州
後又改爲岡州以地有金岡名之大業初州廢屬南
海郡唐武德四年復立岡州並析置封平封樂二縣
貞觀十三年州廢省封平封樂是年復立岡州開元
二十三年州廢以新會來屬有利山

中韶州春秋爲百越地戰國屬楚秦屬南海郡二漢屬
桂陽郡吳甘露元年分立始興郡晉因之宋改曰廣興
郡齊復曰始興梁陳因之隋平陳郡廢屬廣州唐武德
四年平蕭銑立番州尋改爲東衡州貞觀元年更今名

天寶元年曰始興郡唐爲盧光潤所據後入南漢今縣
五

望曲江縣二漢屬桂陽郡吳屬始興郡晉宋以後爲郡
治焉隋屬南海郡唐立番州改曰東衡州又改曰韶
州有錢石山玉山曲江桂水有韶石高百仞廣圓五
里兩石對峙相去一里小大略等似雙闕州取名焉
望翁源縣梁置陳又立清遠郡隋廢屬廣州後省唐武
德五年復置屬涯州貞觀元年來屬有靈池山翁水
中樂昌縣漢曲江縣地梁置梁化縣又分置平石縣隋

開皇十二年省平石入梁化屬廣州十八年更名唐
武德四年來屬有昌山武溪溪自臨武東南流入曲
江界巖崖峻咀湍浪震驚名曰瀧水韓愈詩南行踰
六旬始下樂昌瀧險惡不可狀舡石相舂撞是也

中仁化縣唐垂拱中析曲江置屬廣州後來屬皇朝開
寶五年省入樂昌咸平三年復置有白星山潼溪五
渡水

中建福縣皇朝崇寧元年以岑水場析曲江翁源置
下循州古百越之地秦屬南海郡二漢吳晉因之宋分

屬南海東官二郡齊因之隋平陳屬循州大業初州廢屬龍川郡唐武德五年屬循州南漢改循州為貞州而析州之北境又立循州於此皇朝因之今縣三

望龍川縣秦屬南海郡二世時趙佗為令於此二漢晉

因之宋以後屬東官郡隋屬循州開皇十一年省入

河源南漢復置以為循州治焉有龍川江豐湖

望興寧縣漢龍川縣地後置興寧隋屬龍川郡唐屬循

州貞觀元年省齊昌縣入焉有揭陽山興寧江

上長樂縣皇朝熙寧四年置有宣黃山熱水

下潮州春秋為七閩地戰國為越人所居秦屬南海郡

漢屬南越後及東漢屬南海隋屬東官郡安帝分立義

安郡宋齊以後因之梁立楊州改曰瀛州及陳時州廢

隋平陳郡廢立潮州大業初州廢復為義安郡唐武德

五年曰潮州天寶元年曰潮陽郡五代為南漢所有今

縣二

望海陽縣漢揭陽縣地屬南海郡東越王餘善請以卒

八千擊南越立石揭陽以海風波為解即此地也後

置海陽縣為義安郡治隋唐曰潮州有鳳凰山惡溪

溪有鱔魚爲害刺史韓愈爲文以祭之是夕大風雨
鱔魚南徙自此無患

緊潮陽縣陳以前屬義安郡隋唐屬潮州有曾山

下連州春秋爲百越戰國屬楚秦屬長沙郡二漢屬桂
陽郡吳晉屬始興郡宋明帝立宋安郡後廢屬廣興郡
齊復屬始興郡梁立陽山郡隋平陳郡廢置建州大業
初州廢置熙平郡唐武德四年蕭銑立連州天寶元年
曰連山郡唐末爲楚馬氏所有後入南漢今縣三
望桂陽縣二漢屬桂陽郡所謂小桂也唐曰連州有金

銀山桂陽山湟水漢討南越伏波將軍路博德出桂

陽下湟水是也一名滙水一名涯水有海陽湖正女

峽相傳昔有女子取螺遇風雨晝晦化爲石

中陽山縣漢屬桂陽郡東漢改曰陰山吳省之晉復置

陽山屬始興郡宋屬廣興郡梁屬陽山郡隋屬熙平

郡唐屬連州有陽巖山茂溪水

中連山縣晉武帝分桂陽立廣惠縣梁改曰廣德隋改

曰廣澤屬連州仁壽元年更今名唐因之有銅山滑

水

下封州古百越地秦屬南海郡二漢屬蒼梧郡晉屬晉康郡宋齊因之梁分立梁信郡兼立城州隋平陳郡廢改州曰封州大業初州廢屬蒼梧郡唐武德四年平蕭銑立封州天寶元年曰臨封郡五代為南漢所有今縣

二

下封川縣二漢廣信縣地屬蒼梧郡晉屬晉康郡梁為梁信郡治焉隋唐曰封州隋大業初省封興縣入封州唐武德四年復置後省

下開建縣漢陽縣地屬蒼梧郡宋文帝分置開建縣以縣立宋建郡大明元年郡廢屬臨慶國梁立南靜郡隋平陳郡廢屬連州後省唐武德四年復置來屬有忠讜山封溪水

下端州古百越地秦屬南海郡二漢吳晉屬蒼梧郡宋齊屬南海陳立高要郡隋平陳郡廢立端州大業初州廢立信安郡唐武德元年曰端州天寶元年曰高要郡五代為南漢所有皇朝建中靖國元年升興慶軍節度今縣二

中高要縣二漢晉屬蒼梧郡宋齊屬南海郡陳立高要

郡隋立端州又曰信安郡唐曰端州貞觀十三年省
博林入焉故平興縣唐武德中析置清泰縣貞觀十
三年省入平興皇朝開寶五年省平興入高要有爛
柯山端溪西江鵠奔亭漢交趾刺史何敞行部半夜
有婦入訴寃自謂廣信蘇施妻名始珠敞命掘之有
雙鵠奔其處

下四會縣二漢吳晉屬南海郡隋屬廣州大業初省始
昌縣入焉唐武德五年立南綏州貞觀八年更名滇
州十三年州廢屬廣州皇朝熙寧六年來屬有鷄籠

山滑水

下新州古百越之地秦屬南海郡二漢屬合浦郡晉屬
蒼梧郡穆帝分立新寧郡宋齊因之梁立新州隋平陳
郡廢大業初州廢屬信安郡唐武德二年平蕭銑立新
州天寶元年曰新昌郡後改曰新興五代爲南漢所有
今縣一

中新興縣二漢臨光縣地屬合浦郡晉置新寧縣屬蒼
梧郡穆帝分立新寧郡後改曰新興梁改新州隋因
之大業初省索盧入焉唐武德二年析置索盧新昌

單牒永順四縣後省新昌單牒乾元後又省索盧皇
 朝開寶五年省永順皆入焉信安鎮本義寧縣宋置
 屬新會郡隋屬廣州開皇十年省新夷初賓二縣入
 義寧省始康縣入封平大業初省封平入焉唐屬廣
 州皇朝太平興國元年改曰信安熙寧五年省入新
 興元祐元年復置紹聖二年又省有天露山利山新
 江封水

望康州古百越地秦屬南海郡二漢吳晉屬蒼梧郡穆
 帝分立晉康郡宋以後因之梁又立開陽平原羅陽等

利隋平陳郡俱廢屬端瀧二州大業初屬信安永熙二
 郡唐武德四年立瀧州六年立康州天寶元年康州曰
 晉康郡瀧州曰開陽郡五代為南漢所有皇朝開寶五
 年廢康州入端州尋復立六年廢瀧州入晉康州今縣

二

下端溪縣二漢屬蒼梧郡晉立晉康郡唐武德六年立
 南康州九年州廢貞觀元年復立十一年又廢十二
 年又立更名康州初武德五年析博林置撫納縣後
 省入焉稅城鎮本樂城縣隋屬信安郡都城鎮本都

城縣隋屬蒼梧郡故晉康縣本遂安唐至德二載更名三縣皆屬康州皇朝開寶五年並省入端溪有端山西江端溪

下瀧水縣漢端溪縣地梁置開陽平原羅陽三郡隋平陳並廢以名縣屬瀧州開皇十八年改平原縣曰瀧水羅陽縣曰正義大業初以瀧水立永熙郡而省開陽正義入焉唐武德四年立瀧州復置開陽正義正義後省故鎮南縣本安南隋大業初省入永熙唐武德四年析瀧水復置屬南建州貞觀八年改州曰藥

州十八年州廢屬瀧州至德二載更名故安遂縣梁立建州及廣熙郡尋郡廢隋大業初州廢屬永熙郡唐武德四年屬南建州州廢入焉故建水縣本永熙隋屬永熙郡唐武德四年屬南建州五年改爲永寧貞觀十八年屬瀧州天寶元年更名皇朝開寶六年州廢三縣皆省有靈陽山羅田水

下南恩州古百越之地秦屬南海郡二漢屬合浦郡吳屬高興郡晉以後因之齊立齊安郡梁立桂陵陽春二郡隋平陳郡廢屬高州後屬高涼郡唐武德四年立春

州貞觀二十年立恩州天寶元年恩州曰恩平郡春州
曰南陵郡五代爲南漢所有皇朝開寶五年廢春州入
恩州六年復立熙寧六年又廢入焉慶歷八年加南字
今縣二

中陽江縣晉海安縣地屬高興郡隋末置陽江縣唐屬
恩州後爲州治焉故恩平縣本齊安立齊安郡隋平
陳郡廢屬高州開皇十八年改曰海安唐武德五年
復曰齊安貞觀二十三年屬恩州至德二載改曰應
平大順二年自西平徙治後又徙陽江故西平縣晉

屬高興郡後省入高涼梁爲高州隋爲高涼郡唐武
德五年改曰西平貞觀二十三年以縣立恩州而高
州徙良德後州徙治恩平而西平省入焉故杜陵縣
梁立杜陵郡隋平陳郡廢屬高州開皇十八年改縣
曰杜原唐武德五年復曰杜陵貞觀二十三年來屬
皇朝開寶五年省恩平杜陵入陽江有恩平江

下陽春縣漢高涼縣地復置陽春縣梁立陽春郡隋平
陳郡廢屬高州唐武德四年平蕭銑立春州天寶元
年曰南陵郡皇朝開寶元年州廢來屬六年復立縣

還屬焉大中祥符九年州廢屬新州改曰新春天禧
四年復立縣又屬焉熙寧六年州廢來屬故銅陵縣
本龍潭宋置後改焉隋屬信安郡唐武德四年屬春
州是年以縣立勤州五年州廢萬歲通天二年復立
長安中復廢開元十八年復立州治富林洞因析銅
陵置富林縣皇朝開寶五年州廢省富林入銅陵屬
春州熙寧六年州廢省入陽春有鸞山漢陽江

下梅州春秋爲七閩地戰國屬越秦屬南海郡漢屬南
越後及東漢屬南海郡晉屬東官郡後又屬義安郡宋
以後因之隋唐屬潮州五代時南漢立敬州皇朝開寶
四年改曰梅州熙寧六年州廢入潮州元豐五年復立
今縣一

中程鄉縣隋屬義安郡唐屬潮州南漢立敬州皇朝曰
梅州州廢屬潮州復立又來屬爲州治有西陽山程
江

下南雄州春秋爲百越地戰國屬楚秦屬南海郡二漢
屬豫章郡吳晉屬始興郡宋改爲廣漢齊復爲始興梁
陳因之隋廢郡屬廣州唐屬韶州五代時南漢立雄州

皇朝加南字今縣二

望保昌縣本滇昌唐光宅元年析始興置屬韶州南漢

立雄州皇朝加南字而縣改名有大庾嶺淨水所出

龍川界西逕滇陽南右注溱水有樓舡水漢討南越

楊僕為樓舡將軍出豫章下橫浦即此淨水矣

下始興縣漢南野縣地屬豫章郡吳屬南康郡孫皓分

置始興縣屬始興郡晉以後因之齊改曰正階梁復

曰始興立安遠郡陳置東衡州隋平陳郡廢屬廣州

唐屬韶州皇朝開寶四年來屬有東嶠山即大庾嶺

在五嶺之最東故曰東嶠有修仁水斜階水齊范雲

為始興太守賦詩云且汲修仁水不飲斜階流

下英州古越地戰國屬楚秦屬南海郡二漢屬桂陽郡

吳屬始興郡晉宋以後因之梁又立衡州入楊山郡隋

平陳郡並廢改州曰涯州開寶二十年州廢屬韶州唐

因之五代時南漢立英州今縣二

望真陽縣本滇陽二漢屬桂林郡晉宋屬始興郡泰始

二年改滇為貞後復為滇隋省入曲江後復曰真陽

唐屬廣州貞觀元年復曰真陽南漢立英州皇朝乾

興元年改曰真陽有臯石山始興江

上浚光縣本浚滙二漢屬桂陽郡晉宋屬始興郡隋唐

屬廣州皇朝更名開寶四年隸連州六年來屬有堯

山白鹿山晉張方為浚滙令有德化感白鹿羣遊因

以名山有滙水

下惠州古百越地秦屬南海郡二漢吳晉因之成帝以

後及宋齊屬南海東官二郡隋平陳立循州大業初州

廢立龍川郡唐武德元年曰循州天寶元年曰海豐郡

五代時南漢改曰貞州而別立循州於北境皇朝天禧

五年改曰惠州今縣四

中歸善縣漢博羅縣地屬南海郡宋置歸善縣隋立循

州及龍川郡唐析置龍川縣貞觀元年省入焉南漢

改曰貞州皇朝改曰惠州有寅山

繁河源縣隋屬循州有新豐縣開皇十八年改曰休吉

大業初省入焉唐亦屬循州武德五年析置石城縣

貞觀九年省入南漢屬貞州有龍穴山

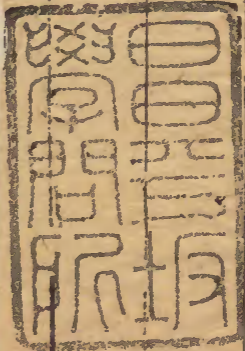
中博羅縣二漢屬南海郡晉以後因之隋屬循州唐析

置羅陽縣貞觀元年省入南海屬貞州有羅浮山

輿地廣記

卷三

下海豐縣宋置屬東官郡隋屬循州唐武德五年析置
陸安縣貞觀元年省南漢屬貞州



陸安縣

